

ΠΑΝΕΛΛΑΔΙΚΕΣ ΕΞΕΤΑΣΕΙΣ

Δ΄ ΤΑΞΗΣ ΕΣΠΕΡΙΝΟΥ ΓΕΝΙΚΟΥ ΛΥΚΕΙΟΥ

ΔΕΥΤΕΡΑ 12 ΙΟΥΝΙΟΥ 2017

ΕΞΕΤΑΖΟΜΕΝΟ ΜΑΘΗΜΑ: ΦΥΣΙΚΗ ΠΡΟΣΑΝΑΤΟΛΙΣΜΟΥ

ΣΥΝΟΛΟ ΣΕΛΙΔΩΝ: ΕΞΙ (6)

ΘΕΜΑ Α

Στις ερωτήσεις **A1-A4** να γράψετε στο τετράδιό σας τον αριθμό της ερώτησης και δίπλα το γράμμα που αντιστοιχεί στη φράση η οποία συμπληρώνει σωστά την ημιτελή πρόταση.

- A1.** Κατά την πλαστική κρούση δύο σωμάτων ισχύει ότι:
- α) η μηχανική ενέργεια του συστήματος των δύο σωμάτων παραμένει σταθερή
 - β) η μηχανική ενέργεια του συστήματος των δύο σωμάτων αυξάνεται
 - γ) η κινητική ενέργεια του συστήματος των δύο σωμάτων παραμένει σταθερή
 - δ) η ορμή του συστήματος των δύο σωμάτων παραμένει σταθερή.
- Μονάδες 5**

- A2.** Σώμα εκτελεί εξαναγκασμένη ταλάντωση. Παρατηρείται ότι για δύο διαφορετικές συχνότητες f_1 και f_2 του διεγέρτη με $f_1 < f_2$ το πλάτος της ταλάντωσης είναι ίδιο. Για την ιδιοσυχνότητα f_0 του συστήματος ισχύει:
- α) $f_0 < f_1$
 - β) $f_0 > f_2$
 - γ) $f_1 < f_0 < f_2$
 - δ) $f_1 = f_0$.
- Μονάδες 5**

- A3.** Σε μία φλέβα ρέει ιδανικό ρευστό. Όταν σε μια περιοχή του υγρού οι ρευματικές γραμμές πυκνώνουν, τότε:
- α) η ταχύτητα ροής αυξάνεται και η πίεση ελαττώνεται
 - β) η παροχή της φλέβας αυξάνεται και η πίεση αυξάνεται
 - γ) η παροχή της φλέβας ελαττώνεται και η πίεση ελαττώνεται
 - δ) η ταχύτητα ροής αυξάνεται και η πίεση αυξάνεται.
- Μονάδες 5**

- A4.** Διακρότημα δημιουργείται μετά από σύνθεση δύο αρμονικών ταλαντώσεων της ίδιας διεύθυνσης που γίνονται γύρω από το ίδιο σημείο, όταν οι ταλαντώσεις έχουν
- α) ίσα πλάτη και ίσες συχνότητες
 - β) διαφορετικά πλάτη και ίσες συχνότητες
 - γ) διαφορετικά πλάτη και διαφορετικές συχνότητες
 - δ) ίσα πλάτη και συχνότητες που διαφέρουν πολύ λίγο μεταξύ τους.
- Μονάδες 5**

ΑΡΧΗ 2ΗΣ ΣΕΛΙΔΑΣ - Δ΄ ΕΣΠΕΡΙΝΩΝ

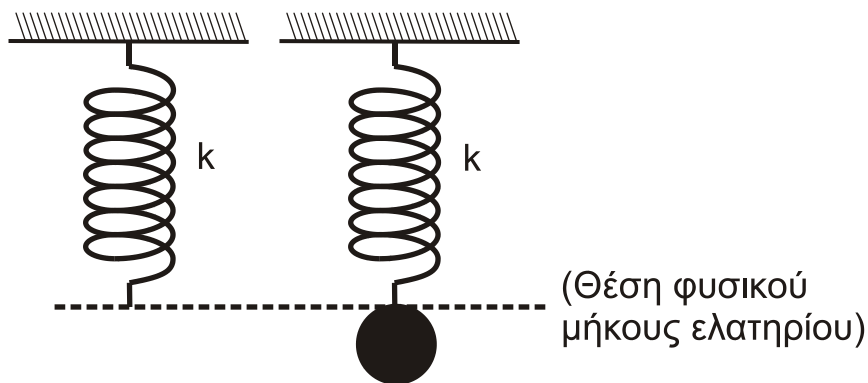
A5. Να χαρακτηρίσετε τις προτάσεις που ακολουθούν γράφοντας στο τετράδιό σας, δίπλα στο γράμμα που αντιστοιχεί σε κάθε πρόταση, τη λέξη **Σωστό**, αν η πρόταση είναι σωστή, ή τη λέξη **Λάθος**, αν η πρόταση είναι λανθασμένη.

- α) Η εξίσωση της συνέχειας είναι άμεση συνέπεια της αρχής διατήρησης της ενέργειας στη ροή των ιδανικών ρευστών.
- β) Η ροπή μιας δύναμης \vec{F} ως προς άξονα περιστροφής είναι μηδέν, όταν ο φορέας της δύναμης είναι παράλληλος στον άξονα περιστροφής.
- γ) Σε μια φθίνουσα ταλάντωση, στην οποία η αντιτιθέμενη δύναμη είναι ανάλογη της ταχύτητας, ο λόγος δύο διαδοχικών μεγίστων απομακρύνσεων προς την ίδια κατεύθυνση διατηρείται σταθερός.
- δ) Η κίνηση ενός τροχού που κυλιέται είναι αποτέλεσμα της επαλληλίας μιας μεταφορικής και μιας στροφικής κίνησης.
- ε) Σε μία απλή αρμονική ταλάντωση αν η εξίσωση της απομάκρυνσης είναι $x=5\cdot\eta\mu 2t$ (S.I.), τότε η εξίσωση της ταχύτητας είναι $u=5\cdot\sigma\upsilon\nu 2t$ (S.I.).

Μονάδες 5

ΘΕΜΑ Β

B1. Ένα κατακόρυφο ιδανικό ελατήριο σταθεράς k έχει το άνω άκρο του στερεωμένο σε ακλόνητο σημείο και βρίσκεται στη θέση φυσικού μήκους. Στο ελεύθερο άκρο του ελατηρίου και ενώ αυτό βρίσκεται στη θέση φυσικού μήκους, στερεώνεται μάζα m . Από τη θέση αυτή το σύστημα αφήνεται ελεύθερο και αρχίζει να εκτελεί απλή αρμονική ταλάντωση.



Σχήμα 1

Η μέγιστη δυναμική ενέργεια του ελατηρίου κατά τη διάρκεια της απλής αρμονικής ταλάντωσης του σώματος είναι ίση με:

i. $\frac{m^2g^2}{k}$

ii. $\frac{2m^2g^2}{k}$

iii. $\frac{m^2g^2}{2k}$

α) Να επιλέξετε τη σωστή απάντηση.

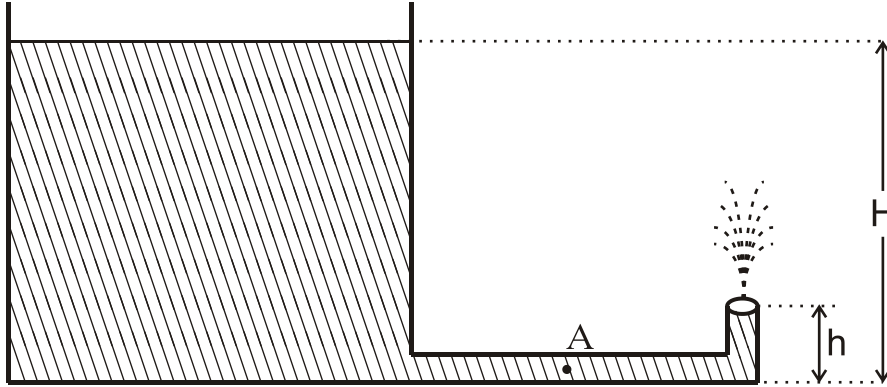
Μονάδες 2

β) Να δικαιολογήσετε την επιλογή σας.

Μονάδες 7

ΑΡΧΗ 3ΗΣ ΣΕΛΙΔΑΣ - Δ΄ ΕΣΠΕΡΙΝΩΝ

- B2.** Ανοιχτό κυλινδρικό δοχείο με κατακόρυφα τοιχώματα περιέχει νερό μέχρι ύψους H . Από τον πυθμένα του πλευρικού τοιχώματος του δοχείου εξέρχεται λεπτός κυλινδρικός σωλήνας σταθερής διατομής. Ο σωλήνας είναι αρχικά οριζόντιος και στη συνέχεια κάμπτεται, ώστε να γίνει κατακόρυφος προς τα πάνω. Το άνοιγμα του σωλήνα βρίσκεται σε ύψος $h = \frac{H}{5}$ πάνω από το επίπεδο του πυθμένα του δοχείου, όπως φαίνεται στο σχήμα 2:



Σχήμα 2

Να θεωρήσετε ότι:

- η ταχύτητα με την οποία κατεβαίνει η στάθμη του νερού στο ανοιχτό δοχείο είναι αμελητέα
- το νερό συμπεριφέρεται ως ιδανικό ρευστό
- η ατμοσφαιρική πίεση παραμένει σταθερή.

Το μέτρο της ταχύτητας v_A με την οποία ρέει το νερό στο σημείο A του οριζόντιου σωλήνα είναι ίσο με:

i. $\sqrt{2gh}$

ii. $\sqrt{10gh}$

iii. $2\sqrt{2gh}$.

α) Να επιλέξετε τη σωστή απάντηση.

Μονάδες 2

β) Να δικαιολογήσετε την επιλογή σας.

Μονάδες 6

- B3.** Σε μετωπική κρούση δύο σωμάτων A και B, που κινούνται αντίθετα και έχουν μάζες m και $3m$ αντίστοιχα, δημιουργείται συσσωμάτωμα που παραμένει ακίνητο στο σημείο της σύγκρουσης. Ο λόγος της κινητικής ενέργειας K_A του σώματος A προς την κινητική ενέργεια K_B του σώματος B πριν την κρούση είναι ίσος με:

i. $\frac{1}{3}$

ii. 2

iii. 3

α) Να επιλέξετε τη σωστή απάντηση.

Μονάδες 2

β) Να δικαιολογήσετε την επιλογή σας.

Μονάδες 6

ΘΕΜΑ Γ

Εγκάρσιο αρμονικό κύμα διαδίδεται χωρίς απώλειες ενέργειας σε γραμμικό ελαστικό μέσο (χορδή) που ταυτίζεται με τον ημιάξονα Ox , προς τη θετική κατεύθυνση. Η πηγή του κύματος βρίσκεται στο άκρο O ($x=0$) του ημιάξονα Ox του ελαστικού μέσου. Η πηγή εκτελεί απλή αρμονική ταλάντωση με εξίσωση απομάκρυνσης $y=A\cdot\eta\mu\omega t$.

Στοιχειώδης μάζα $\Delta m=10^{-6}\text{kg}$ του ελαστικού μέσου έχει ενέργεια ταλάντωσης $E_T = 5\pi^2 \cdot 10^{-7}\text{J}$.

Το ελάχιστο χρονικό διάστημα για την απευθείας μετάβαση της στοιχειώδους μάζας Δm του ελαστικού μέσου από την κάτω ακραία θέση ταλάντωσης της μέχρι την επάνω ακραία θέση ταλάντωσης της είναι $\Delta t=0,4\text{s}$.

Στο ίδιο χρονικό διάστημα το κύμα έχει διαδοθεί σε απόσταση $\Delta x=4\text{cm}$.

Γ1. Να υπολογίσετε την περίοδο του κύματος (μονάδες 3), το μήκος κύματος του κύματος (μονάδες 3) και το πλάτος ταλάντωσης της στοιχειώδους μάζας Δm (μονάδες 3).

Μονάδες 9

Γ2. Να γράψετε την εξίσωση του αρμονικού κύματος (μονάδες 3) και να σχεδιάσετε σε βαθμολογημένους άξονες το στιγμιότυπο του κύματος τη χρονική στιγμή $t_1=1,4\text{s}$ (μονάδες 5).

Μονάδες 8

Γ3. Να υπολογίσετε την κινητική ενέργεια της στοιχειώδους μάζας Δm , όταν η απομάκρυνσή της από τη θέση ισορροπίας της είναι $y=0,2\text{m}$.

Μονάδες 8

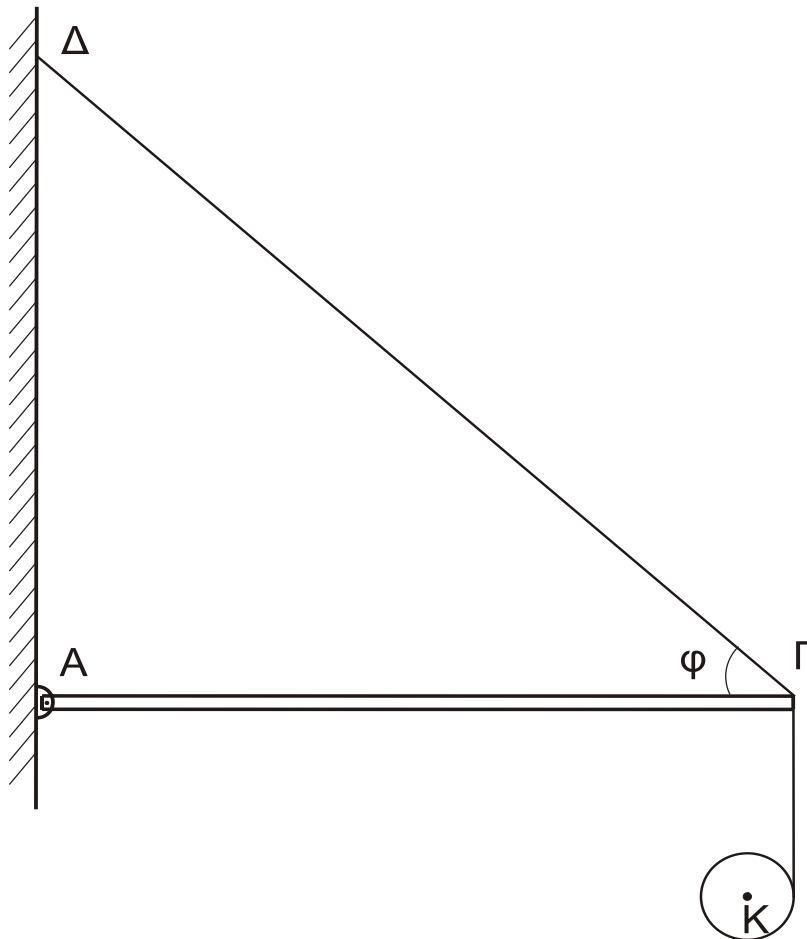
Όπου εμφανίζεται το π να μη γίνει αριθμητική αντικατάσταση.

ΘΕΜΑ Δ

Μία ομογενής άκαμπτη ράβδος $ΑΓ$ σταθερής διατομής έχει μάζα $M=4\text{Kg}$. Η ράβδος ισορροπεί σε οριζόντια θέση και το άκρο της A συνδέεται με άρθρωση σε κατακόρυφο τοίχο. Το άλλο άκρο Γ της ράβδου συνδέεται μέσω αβαρούς μη εκτατού νήματος $\Gamma\Delta$ με τον κατακόρυφο τοίχο.

Το νήμα σχηματίζει με τη ράβδο γωνία φ . Γύρω από ένα λεπτό ομογενή δίσκο κέντρου K , μάζας $m=2\text{kg}$ και ακτίνας $R=0,1\text{m}$ είναι τυλιγμένο πολλές φορές ένα λεπτό μη εκτατό αβαρές νήμα. Το ελεύθερο άκρο του νήματος έχει στερεωθεί στο άκρο Γ της ράβδου $ΑΓ$, όπως φαίνεται στο σχήμα 3.

Τη χρονική στιγμή $t_0=0$ ο δίσκος αφήνεται να κινηθεί και το νήμα ξετυλίγεται χωρίς να ολισθαίνει.



Σχήμα 3

- Δ1.** Να υπολογίσετε το μέτρο της επιτάχυνσης του κέντρου μάζας του δίσκου, καθώς αυτός κατέρχεται.

Μονάδες 6

- Δ2.** Να υπολογίσετε το μέτρο της δύναμης που δέχεται η ράβδος στο άκρο της Γ από το νήμα ΓΔ, όταν ο δίσκος κατέρχεται.

Μονάδες 6

Τη χρονική στιγμή που το κέντρο μάζας Κ του δίσκου έχει κατέλθει κατακόρυφα κατά $h_1=0,3\text{m}$ το νήμα που συνδέει το δίσκο με τη ράβδο κόβεται.

- Δ3.** Να υπολογίσετε το μέτρο της στροφορμής του δίσκου ως προς τον άξονα περιστροφής του, μετά από χρονικό διάστημα Δt από τη στιγμή που κόπηκε το νήμα.

Μονάδες 6

- Δ4.** Να υπολογίσετε την κινητική ενέργεια λόγω μεταφορικής κίνησης του δίσκου μετά από χρονικό διάστημα $\Delta t'=0,1\text{s}$ από τη στιγμή που κόπηκε το νήμα.

Μονάδες 7

ΑΡΧΗ 6ΗΣ ΣΕΛΙΔΑΣ - Δ΄ ΕΣΠΕΡΙΝΩΝ

Δίνονται:

- η επιτάχυνση της βαρύτητας $g = 10 \text{ m/s}^2$
- η ροπή αδράνειας του δίσκου ως προς τον άξονα που διέρχεται από το κέντρο μάζας του $I_{CM} = \frac{1}{2} mR^2$
- $\eta\mu\phi = 0,8$, $\sigma\upsilon\nu\phi = 0,6$
- ο άξονας περιστροφής του δίσκου παραμένει συνεχώς οριζόντιος και κινείται σε κατακόρυφη τροχιά σε όλη τη διάρκεια της κίνησης του
- ο δίσκος δεν φτάνει στο έδαφος στη διάρκεια του φαινομένου.

ΟΔΗΓΙΕΣ (για τους εξεταζομένους)

1. Στο εξώφυλλο του τετραδίου να γράψετε το εξεταζόμενο μάθημα. Στο εσώφυλλο πάνω-πάνω να συμπληρώσετε τα ατομικά στοιχεία μαθητή. Στην αρχή των απαντήσεών σας να γράψετε πάνω-πάνω την ημερομηνία και το εξεταζόμενο μάθημα. **Να μην αντιγράψετε** τα θέματα στο τετράδιο και **να μη γράψετε** πουθενά στις απαντήσεις σας το όνομά σας.
2. Να γράψετε το ονοματεπώνυμό σας στο πάνω μέρος των φωτοαντιγράφων αμέσως μόλις σας παραδοθούν. **Τυχόν σημειώσεις σας πάνω στα θέματα δεν θα βαθμολογηθούν σε καμία περίπτωση.** Κατά την αποχώρησή σας να παραδώσετε μαζί με το τετράδιο και τα φωτοαντίγραφα.
3. Να απαντήσετε **στο τετράδιό σας** σε όλα τα θέματα **μόνο** με μπλε ή **μόνο** με μαύρο στυλό με μελάνι που δεν σβήνει. Μολύβι επιτρέπεται, **μόνο** αν το ζητάει η εκφώνηση, και **μόνο** για πίνακες, διαγράμματα κλπ.
4. Κάθε απάντηση επιστημονικά τεκμηριωμένη είναι αποδεκτή.
5. Διάρκεια εξέτασης: τρεις (3) ώρες μετά τη διανομή των φωτοαντιγράφων.
6. Ώρα δυνατής αποχώρησης: 10.00 π.μ.

ΣΑΣ ΕΥΧΟΜΑΣΤΕ ΚΑΛΗ ΕΠΙΤΥΧΙΑ

ΤΕΛΟΣ ΜΗΝΥΜΑΤΟΣ

ΤΕΛΟΣ 6ΗΣ ΑΠΟ 6 ΣΕΛΙΔΕΣ